

Aufforstung Pucking, Grundstück 909/1 – 57,4% der Ersatzaufforstungsfläche (16.176 m²)
Erstaufforstung Herbst 2022 – Nachpflanzung Anfang Mai 2023 – Stand 8. März 2024









Die Setzlinge erweisen sich in sehr unterschiedlicher Höhe (20 bis 50 cm) und sehr unregelmäßigem Abstand. Die Mehrzahl der Setzlinge bestehen aus Kiefern, welche teilweise abgestorben sind.







Teilweise bedrängen Karden die Setzlinge.



Fast alle Eichensetzlinge wurden abgebissen und haben sehr wenig Aussicht auf ein weiteres Wachstum.



In einer Zeit von zwei Stunden wurden vier Hasen auf der Fläche gesichtet sowie Rehs Spuren entdeckt.



Dazu das Schreiben der Forstbehörde vom 7. Februar 2022:

Ad Punkt 3.: Auflagepunkt 10 des Bescheides schreibt einen „entsprechenden“ Schutz gegen Wildverbiss und Fegeschäden vor. Ein solcher Schutz muss, wie die ggst. Formulierung bereits verdeutlicht nicht jederzeit, unbedingt und auch nicht auf eine bestimmte Art (z.B. mittels Schutzmanschetten oder Umzäunungen) erfolgen. Ein „entsprechender“ Schutz ist vielmehr nur dann nötig, wenn dies aus jagd- und forstfachlicher Sicht auch erforderlich erscheint. Aufgrund des bisherigen milden, schneearmen Winters war ein Wildschutz in Form von Schutzmanschetten und dergleichen daher (noch) nicht nötig.

Die Aufforstungsfläche in Pucking besteht aus 2 Teilflächen, die durch einen 11 Meter breiten Korridor (Stromtrasse) getrennt sind:

Teilfläche A1

Auf der erste Teilfläche wurden 7 Reihen gepflanzt. Die Reihen sind unterschiedlich lang. Die folgende Tabelle zeigt die Länge der Reihen in Meter (Reihe 1 befindet sich bei der Straße):

Reihen	R1	R2	R3	R4	R5	R6	R7	Summe
A1 R01-07	64,5	65,5	66	55	40	23	10	324,0

Teilfläche A2

Auf der erste Teilfläche wurden 36 Reihen gepflanzt. Die Reihen sind unterschiedlich lang. Die Reihe 2 umfasst aufgrund der Krümmung der Straße 2 Teilstücke. Die folgende Tabelle zeigt die Länge der Reihen in Meter (Reihe 1 befindet sich bei der Straße):

Reihen	Rx1	Rx2	Rx3	Rx4	Rx5	Rx6	Rx7	Rx8	Rx9	Rx0	Summe
A2 R01-10	17	50,5	156	156	156	156	156	156	156	155	1.314,5
A2 R11-20	152	148	145	142	139	137	134	130	126	120,5	1.373,5
A2 R21-30	118	115	111	108	103,5	100	197	94	86	76	1.108,5
A2 R31-36	66	58	53	44	38	32					291,0

Wir haben die Reihen 5, 15, 25, 35 geprüft - das sind insgesamt 476,5 Meter.

Das Ergebnis sieht wie folgt aus:

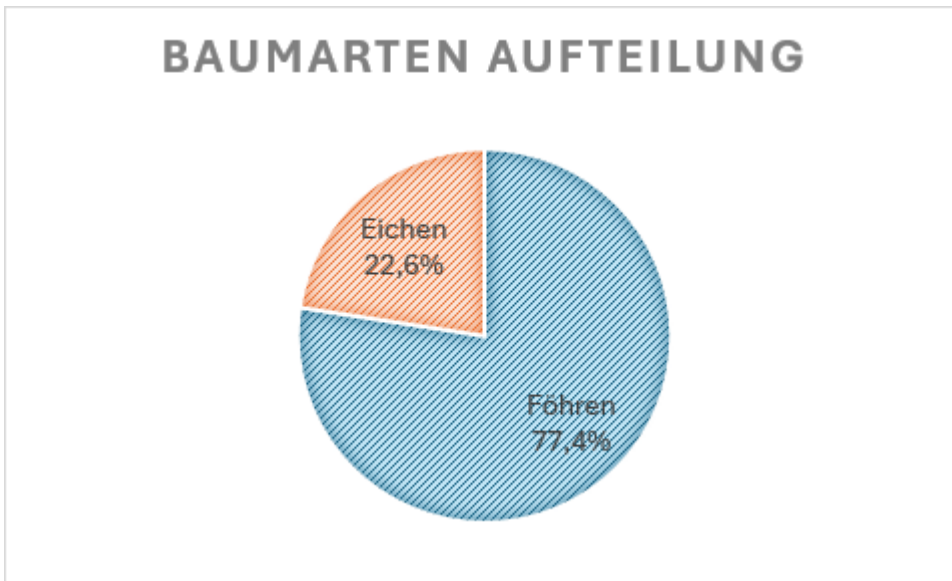
Reihe	Meter	Anzahl Föhren	Anzahl Eichen	Summe	Mittel Höhe
R 5	196	141	29	170	36,5 cm
R 15	139	61	19	80	37,3 cm
R 25	103,5	32	11	43	38,6 cm
R 35	38	13	13	26	37,7 cm
Summe Ist	476,5	247	72	319	37,0 cm

Hochrechnung	4411,5	2.287	667	2.953
Summe Soll				5.392

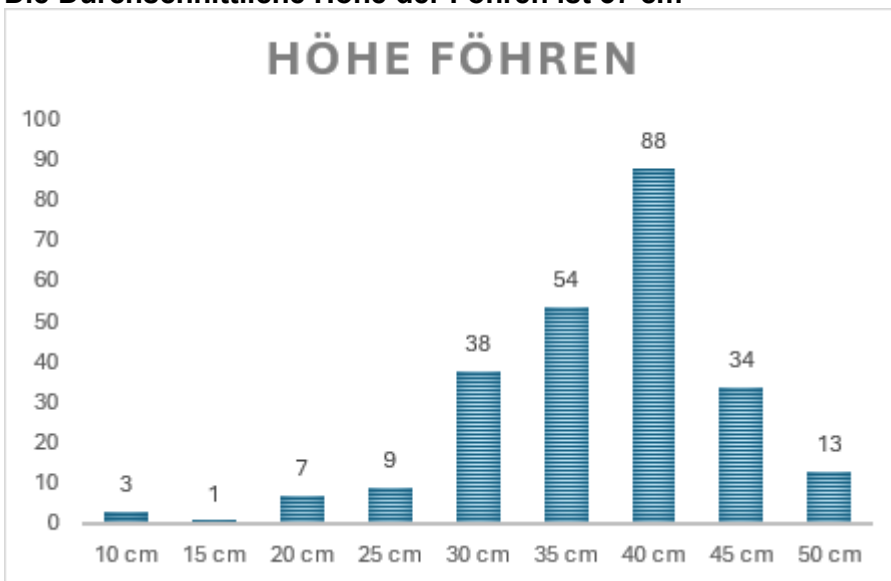
Die gemeldeten 16.176 m² sollten mit einem Pflanzabstand von 1,5 * 2 Meter (1 Setzling alle 3 m²) bepflanzt sein. Dazu wären 5.392 Setzlinge erforderlich.

Die Hochrechnung zeigt, dass **nur 2.953** der geforderten 5.392 Setzlinge vorhanden sind (**55 %**).

Zusammensetzung der Baumarten

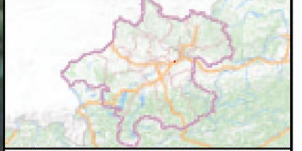


Die Durchschnittliche Höhe der Föhren ist 37 cm



Anhang

- Darstellung der Reihen zu Teilfläche A1
- Darstellung der Reihen zu Teilfläche A2

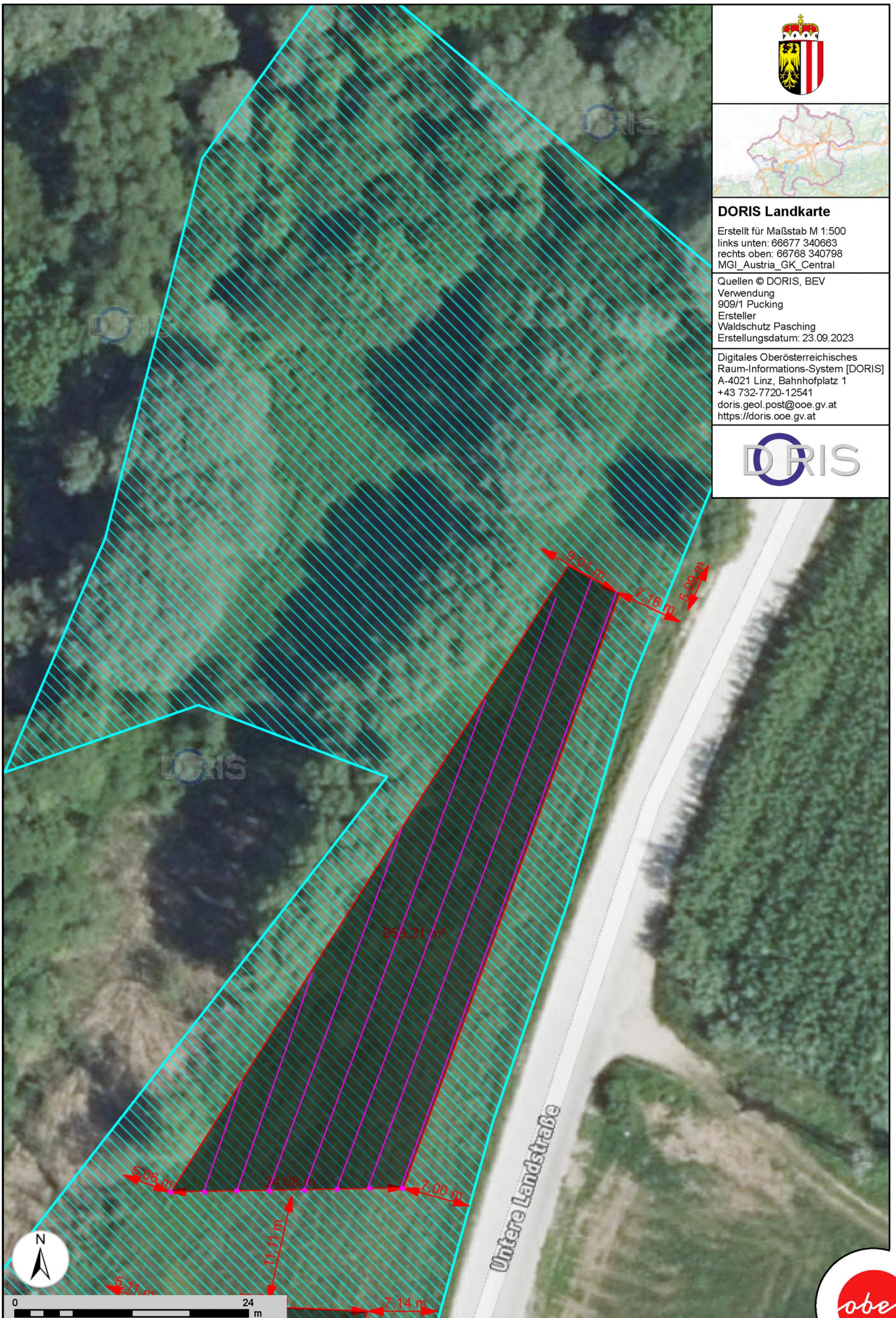


DORIS Landkarte

Erstellt für Maßstab M 1:500
links unten: 66677 340663
rechts oben: 66768 340798
MGI_Austria_GK_Central

Quellen © DORIS, BEV
Verwendung
909/1 Pucking
Ersteller
Waldschutz Pasching
Erstellungsdatum: 23.09.2023

Digitales Oberösterreichisches
Raum-Informationssystem [DORIS]
A-4021 Linz, Bahnhofplatz 1
+43 732-7720-12541
doris.geol.post@ooe.gv.at
<https://doris.ooe.gv.at>





DORIS Landkarte

Erstellt für Maßstab M 1:1 000
links unten: 66584 340475
rechts oben: 66767 340746
MGI_Austria_GK_Central

Quellen © DORIS, BEV
Verwendung
909/1 Pucking
Ersteller
Waldschutz Pasching
Erstellungsdatum: 23.09.2023

Digitales Oberösterreichisches
Raum-Informationssystem [DORIS]
A-4021 Linz, Bahnhofplatz 1
+43 732-7720-12541
doris.geol.post@ooe.gv.at
<https://doris.ooe.gv.at>

